

Conocimientos de la enfermera en el manejo de pacientes con VIH/sida

María del Socorro Peralta Arnaud* y **Carlos G. Muñoz Rodríguez****

Esta investigación tuvo como objetivo identificar el nivel de conocimientos que el personal de enfermería tiene acerca del manejo de pacientes hospitalizados con VIH/sida y su relación con factores personales. Se realizó un estudio descriptivo. En abril de 1994 se aplicó un cuestionario a todo el personal de enfermería de los Departamentos de Medicina Interna y Urgencias de los tres turnos del Hospital General Regional Núm. 72, Tlalnepantla, Estado de México. El instrumento constó de 35 reactivos que evaluaron la fisiopatología, los cuidados generales de enfermería y las precauciones universales; incluyó también 14 reactivos sobre percepciones personales de la enfermera. Se consideró aceptable una calificación igual o superior a 60%. Se efectuó análisis de la información a través de frecuencias relativas, medidas de tendencia central y dispersión. Se observó que a mayor escolaridad, mejor nivel de conocimientos. Con respecto a la asistencia a cursos monográficos relacionados con el tema, se encontró que sólo 33% asiste. El personal que tomó cursos específicos sobre sida alcanzó un nivel de conocimientos aceptable (63%). El nivel de conocimientos del personal estudiado es bajo (56.3%), así también el número de enfermeras que asiste a cursos monográficos en general. Por ello es conveniente intensificar estrategias para mejorar la información sobre VIH/sida. Es importante realizar evaluaciones en otras unidades para comparar resultados.

Palabras clave: VIH/sida, enfermería

Summary

This investigation had the objective of identify the level of knowledge of nursing care staff on inpatient management with HIV/AIDS and its relation with personal factors. We made a descriptive study, with questionnaire application to all the staff who worked from April 18 to 23 of 1994 at Departamentos de Medicina Interna y Urgencia del Hospital General Regional Núm. 72, Tlalnepantla, Estado de México. Instrument had 35 items with evaluation of physiopathology, general nursing care, universal precaution and 14 items on personal nursing aspect. We take as acceptable a rate greater than or equal than 60%. We made simple analysis of information by relative frequency, central tendency and dispersion. We found the greater scholar level, better knowledge level. From all the studied staff we found that only 33% assisted to monographic courses. Staff with specified courses on AIDS had acceptable knowledge level (63%). Level knowledge is low (56.3%), as like the nursing number with monographic courses assistance. Then it is convenient intensify strategies to better information on this subject (HIV/AIDS). It is important to make evaluation in other settings to compare results.

Key words: HIV/aids, nursing

* Enfermera general, Hospital General de Zona Núm. 58, Instituto Mexicano del Seguro Social

** Médico internista, Hospital General de Zona Núm. 194, Instituto Mexicano del Seguro Social

Introducción

La diseminación de la infección del virus de la inmunodeficiencia humana (VIH) y del síndrome de inmunodeficiencia adquirida (sida) ha provocado respuestas de rechazo y otros sentimientos en el personal de salud que labora en los hospitales hacia los individuos que las padecen.¹

El personal de enfermería tiene un contacto más estrecho y directo con estos pacientes² y se enfrenta a una enfermedad nueva en la historia de la medicina, de la que lentamente se han adquirido conocimientos en comparación con otros padecimientos infecciosos.

El desconocimiento de la enfermedad, de los mecanismos de transmisión y aplicación de técnicas específicas en el manejo de pacientes con diagnóstico VIH/sida^{3,4} por parte del personal de enfermería, provoca ansiedad, temor, confusión y rechazo hacia estos pacientes, que día con día incrementan su ingreso en las salas de hospitalización.

Por ello, es de gran importancia que este personal tenga una adecuada capacitación para llevar a cabo las técnicas y procedimientos en beneficio tanto del paciente como de sí mismo, dado que es una obligación moral y profesional otorgar una atención de buena calidad y con calidez.¹

Esta investigación tiene dos propósitos:

- Identificar el nivel de conocimientos que el personal de enfermería tiene sobre la fisiopatología, cuidados generales y precauciones universales en el manejo de pacientes con VIH/sida.
- Conocer algunos aspectos personales que pueden estar relacionados con el nivel de conocimientos del personal.

Material y métodos

Se llevó a cabo un estudio descriptivo en el Hospital General Regional Núm. 72 del Instituto Mexicano del Seguro

Social (IMSS), Tlalnepantla, Estado de México. Para este estudio se incluyó a todo el personal de enfermería (88 enfermeras) que laboró durante el periodo comprendido entre el 18 y 23 de abril de 1994, en los Departamentos de Medicina Interna y Urgencias de los tres turnos. Se eliminaron dos cuestionarios del personal con menos de 75% de respuestas, quedando para el análisis 86.

Se aplicó un cuestionario elaborado especialmente para el estudio, el cual constó de 35 reactivos de opción múltiple y respuestas sí o no, además de 14 preguntas adicionales sobre aspectos personales tales como edad, sexo, estado civil, escolaridad, turno, antigüedad laboral, categoría, tipo de contratación y asistencia a cursos monográficos generales y específicos acerca del VIH/sida.

Se denominó nivel de conocimientos al promedio de la calificación obtenida por cada categoría de las variables analizadas. Los reactivos elaborados para identificar este nivel de conocimientos evalúan principalmente tres áreas: fisiopatología (cinco reactivos), cuidados generales de enfermería (siete reactivos) y precauciones universales en el manejo de pacientes, líquidos corporales y tejidos de personas potencialmente infectantes (23 reactivos). Se demostró que no había dificultad en el llenado del cuestionario y que el tiempo aproximado de respuesta era de 25 a 40 minutos.

Se construyó una escala para determinar el nivel de conocimientos sobre VIH/sida mediante una distribución porcentual con intervalos cortos (de 10 en 10), y se consideró como nivel aceptable de conocimientos una puntuación igual o mayor de 60%.

Se realizó el análisis de la información mediante cifras absolutas, proporciones, medidas de tendencia central (media aritmética) y dispersión (desviación estándar), que sirvieron para la elaboración de tablas y gráficas.

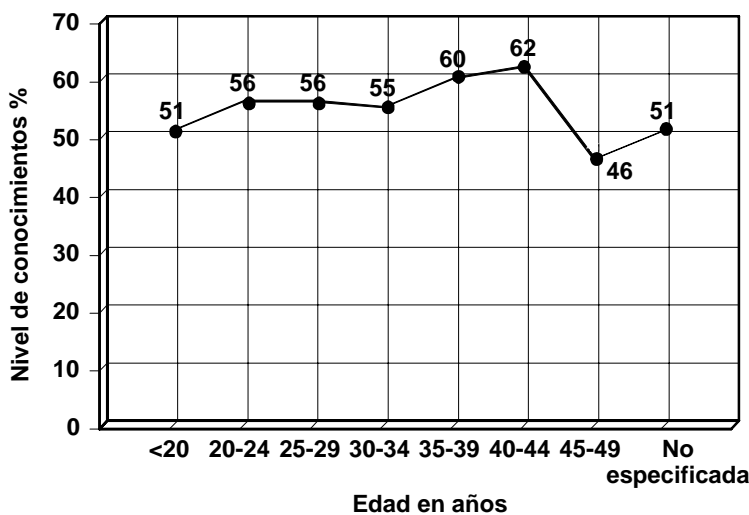


Figura 1. Nivel de conocimientos del personal de enfermería acerca del VIH/sida, según su edad.

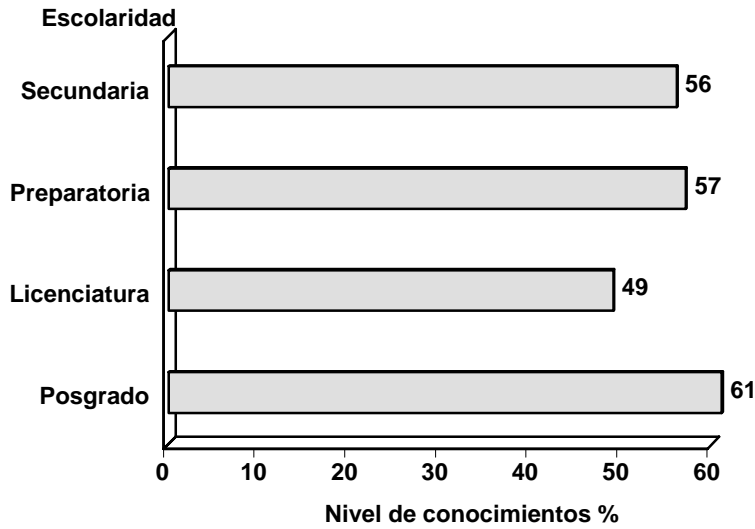


Figura 2. Nivel de conocimientos del personal de enfermería acerca del VIH/sida según su escolaridad.

Resultados

Se aplicaron 86 cuestionarios, de los cuales 38% (33) correspondió al turno matutino, 28% (24) al vespertino y 34% (29) al nocturno. La edad promedio del personal fue de 28.8 años (DE 5.9) con una variación de 19 a 46 años.

La antigüedad laboral promedio fue de 5.9 años (DE 4.4), con valor mínimo de ocho días y máximo de 22 años.

Al evaluar el nivel de conocimientos con la escala porcentual se encontró 43% aceptable y 57% no aceptable.

En la figura 1 se muestra el nivel de conocimientos en relación con los grupos de edad conformados. Se observó un nivel mayor en el personal de 40 y 44 años de edad y menor en el grupo de 45 y 49 años.

Al relacionar el nivel de conocimientos con la escolaridad, se encontró que a mayor escolaridad mejor nivel. Llama la atención que el personal con estudios de posgrado obtuvo en promedio 61% de conocimientos, que se interpreta como aceptable. Contradictoriamente, el personal con secundaria obtuvo un mayor porcen-

taje que el personal con licenciatura (figura 2).

Respecto al turno de trabajo, se observó que el vespertino obtuvo un nivel mínimo aceptable (60%), mayor comparado con el de otros turnos.

Al evaluar el nivel de conocimientos con la antigüedad laboral, se ob-

servó que el personal con 15 a 19 años de labor presenta un mejor nivel de conocimientos (71%), comparado con los demás grupos (figura 3).

En la figura 4 se muestra que la categoría de enfermera especialista alcanza un mayor nivel de conocimientos que los otros dos grupos. El nivel observado entre las enfermeras auxiliares y generales fue similar (54% versus 57%).

En relación con el nivel de conocimientos y el tipo de contratación, se observó que el personal de base tuvo un mayor nivel de conocimientos que el eventual.

El personal que asistió a algún curso monográfico de cualquier tema (29 enfermeras) tuvo un mayor nivel de conocimientos (59%).

Del grupo que tomó algún curso, el personal que había asistido a alguno sobre VIH/sida (23/29) tuvo un nivel de conocimientos mayor que el que no lo hizo (63% versus 58%).

Al evaluar el nivel de conocimientos según la capacitación en el servicio, no hubo diferencia entre el personal que la recibió (21) y aquel que no (65), ya que en ambos fue de 56%.

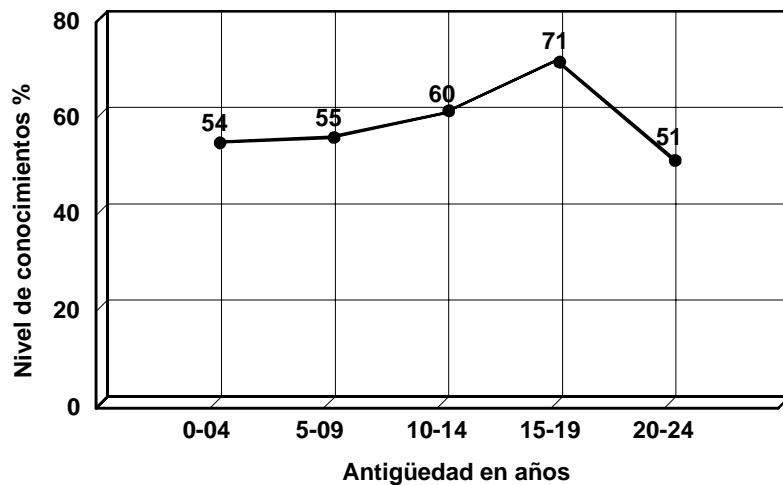


Figura 3. Nivel de conocimientos del personal de enfermería acerca del VIH/sida según su antigüedad laboral en años.

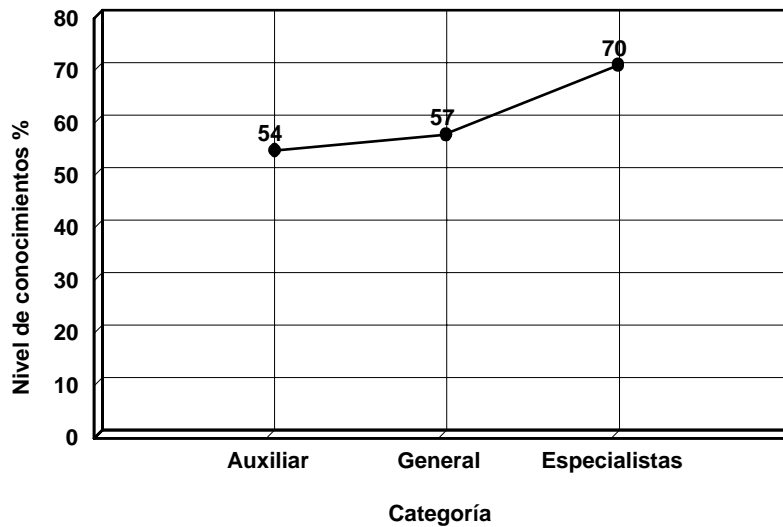


Figura 4. Nivel de conocimientos del personal de enfermería acerca del VIH/sida según su categoría laboral.

En la figura 5 se muestra la autoevaluación del personal estudiado sobre sus conocimientos en el tema y encontramos que 42 refirieron no tener los necesarios sobre el manejo de estos pacientes y 39 opinaron lo contrario.

conocimientos en el tema y encontramos que 57% refirió no tener los conocimientos necesarios para el manejo de pacientes con esta enfermedad.

Esta autoevaluación podría influir en una mala calidad de atención hacia

el paciente y en el aumento de los riesgos profesionales. Esto ha sido confirmado por autores que han evaluado tanto los conocimientos como las actitudes de personal médico, sin embargo, no existen estudios similares al nuestro en cuanto al universo de trabajo analizado.

Con base en lo anterior, debemos insistir que es indispensable ampliar la capacitación utilizando diversas estrategias tales como cursos monográficos, sesiones bibliográficas, manuales de normas y procedimientos actualizados, además de motivar al personal a participar activamente en ellos.⁵⁻⁷

Se esperaba una calificación mayor en el personal con un nivel escolar más alto, no así que el personal con licenciatura obtuviera una calificación menor que el personal con secundaria. Estos resultados deben ser analizados posteriormente mediante un diseño que permita establecer asociaciones definitivas. Por ser este estudio descriptivo, únicamente hemos podido conocer la magnitud del problema al que nos enfrentamos y generar hipótesis para estudios posteriores.

Discusión

En este estudio hemos descrito el nivel de conocimientos del personal de enfermería que en el Hospital General Regional Núm. 72 está en relación directa con pacientes infectados por VIH/sida. Los resultados encontrados en esta evaluación fueron distintos a lo esperado. Por una parte, se obtuvo un nivel de conocimientos bajo (56.3%), el cual fue menor que el límite establecido como aceptable. Por otra parte, la mayoría de los participantes refirió no haber tomado cursos monográficos sobre temas generales ni específicos en sida y la capacitación recibida en el servicio es escasa.

Uno de los reactivos exploraba la autoevaluación del personal sobre sus

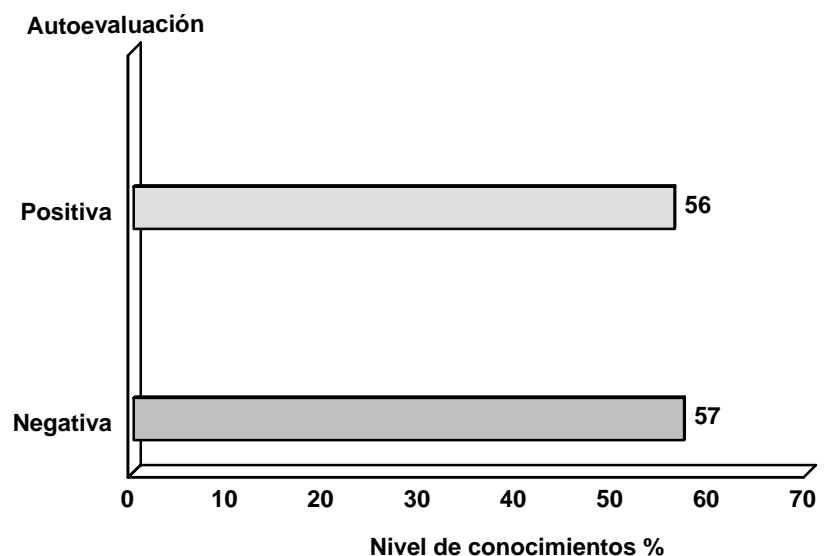


Figura 5. Autoevaluación del personal de enfermería acerca de sus conocimientos sobre VIH/sida.

En el diseño del cuestionario se trató que los reactivos evaluaran los conocimientos indispensables de la fisiopatología, los cuidados generales de enfermería y las precauciones universales en el manejo de pacientes con VIH/sida, pero creemos que pueden ser modificados con base en los avances científicos y tecnológicos.^{6,7}

Al analizar los resultados obtenidos, nos damos cuenta que es necesario insistir en la capacitación continua y evaluación periódica al personal de enfermería que labora en los hospitales, así como difundir el conocimiento científico y motivar al personal para que participe en esas actividades.

Referencias

1. **Chacón AL.** Sida. Precauciones en el cuidado de los pacientes. *Rev Enferm IMSS* 1988;1:52-54.
 2. **Stanislawski SC.** El médico frente al sida. México: CONASIDA, 1989;1:127-129.
 3. **García GM, Valdespino GJ, Palacios MM, Izazola JA, Sepúlveda AJ.** *Education of mexican health personnel on AIDS.* Bol Oficina Sanit Panam 1994;117:213-219.
 4. **CONASIDA.** Guía para enfermeras en la atención del paciente con VIH/sida, México: CONASIDA; 1992.
 5. **CONASIDA.** Guía para la atención médica de pacientes con infección por VIH/sida en consulta externa y hospitales, México: CONASIDA; 1990.
 6. **Valdespino GJ, Sepúlveda AJ.** Patrones y predicciones epidemiológicas del sida en México 1988;30:567.
 7. **Dionne PJ.** *AIDS: patients rights, professional risks preventive measures.* *Can Nurse* 1994;90:43-47.
-